

LETTRE À NOS ACTIONNAIRES

MARS 2012 / N° 14



CHIFFRES CLÉS

2011

(en données ajustées)

43 Mds€

CARNET DE COMMANDES

11 736 M€

CHIFFRE D'AFFAIRES : + 9,1 %

1 189 M€

RÉSULTAT OPÉRATIONNEL
COURANT : + 35 %

644 M€

RÉSULTAT NET PART
DU GROUPE : + 27 %

532 M€

Cash Flow libre

997 M€

Dettes nettes

1,3 Md€

R&D totale : + 21 %

0,62 €

Dividende par action proposé
à l'AG du 31 mai 2012 : + 24 %

- 0,25 € d'acompte sur dividende payé en décembre 2011
- 0,37 € à verser en 2012

ÉDITO

Chers actionnaires,

L'année 2011 a été dense en événements porteurs de promesses pour Safran. La performance économique du Groupe a fortement progressé malgré la crise financière et la crise de confiance actuelle en Europe. Le résultat opérationnel courant du Groupe dépasse pour la première fois largement le milliard d'euros et franchit le seuil de 10 % du chiffre d'affaires, ce qui représente une hausse de 35 % par rapport à 2011, après une hausse de 20 % de 2009 à 2010.

Nous avons également mené à bien plusieurs opérations stratégiques qui ont renforcé nos positions : l'acquisition de SNPE Matériaux Énergétiques (SME) en propulsion solide ; celle de L-1 Identity Solutions en solutions biométriques ; la constitution d'un partenariat avec Honeywell dans le roulage électrique des avions au sol et l'association avec Thales dans l'optronique de défense.

2011 a été une année historique pour CFM, notre partenariat avec General Electric. Le lancement du moteur LEAP a reçu un accueil exceptionnel avec plus de 3 000 commandes de motorisation des C919, A320neo et B737MAX sur lequel nous prolongeons notre exclusivité qui remonte à 1981. CFM enregistre des records en termes de commandes et de production, qui généreront un flux sans précédent d'activités de services dans les 20 ans.

Aussi, malgré le contexte macro économique perturbé, nous sommes confiants quant à la croissance de nos résultats en 2012 et au-delà. Safran saura utiliser cette croissance pour créer, à son avantage, une différence par l'innovation et la compétitivité en amplifiant ses efforts de R&D et d'investissement industriel.

Je vous remercie, Madame, Monsieur, Cher actionnaire, de votre fidélité et vous prie d'agréer l'expression de ma considération distinguée.

Jean-Paul Herteman

Président Directeur Général



P2-3 • ACTUALITÉS

Résultats 2011

- Des résultats en forte progression
- Perspectives
- Résultats par activité

P4 • ÉCLAIRAGE

- Campagne de recrutement

P5 • LA VIE DU CLUB

Compte-rendu de visites

- Snecma à Vernon
- Snecma à Gennevilliers

P6 • LE GROUPE ET VOUS

- Données boursières
- Répartition de l'actionariat
- Journée Investisseurs

SAFRAN RÉALISE DES RÉSULTATS 2011

EN FORTE PROGRESSION

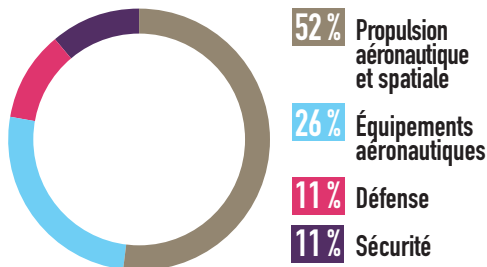
En 2011, Safran enregistre un niveau de commandes historique (21 Mds€) et le carnet de commandes atteint un niveau record (43 Mds€). Safran annonce également d'excellentes perspectives pour 2012.

CROISSANCE DU CHIFFRE D'AFFAIRES

En 2011, le chiffre d'affaires de Safran s'élève à 11 736 M€, contre 10 760 M€ en 2010, soit une croissance de 9,1 % sur un an.

Cette progression s'explique notamment par des volumes accrus de première monte en aéronautique, la progression des activités de services en aéronautique, la solidité des activités de Défense (optronique) et la dynamique des activités de Sécurité (identification biométrique, e-Documents).

Répartition du chiffre d'affaires par activité



UNE MARGE OPÉRATIONNELLE COURANTE SUPÉRIEURE À 10 %

En 2011, Safran a dégagé un **résultat opérationnel courant** de 1 189 M€ (10,1 % du chiffre d'affaires), en hausse de 35 % par rapport aux 878 M€ de l'exercice 2010 (8,2 % du chiffre d'affaires).

Cette progression est principalement réalisée grâce aux activités de propulsion et équipements aéronautiques (croissance solide de la première monte et tendances à la hausse dans les services en aéronautique), tout en améliorant les coûts.

R&D TOTALE DE 1,3 MD€, DONT 60 % AUTO-FINANCÉE

Les dépenses totales de R&D (y compris celles financées par les clients) atteignent 1,3 Md€. Le Groupe est à la 4^e place du CAC 40 par le nombre de brevets déposés*, (25^e capitalisation boursière).

L'effort de R&D autofinancée (avant Crédit d'Impôts Recherche) s'établit à 808 M€, soit 6,9 % du chiffre d'affaires en 2011, en hausse de 171 M€ par rapport à 2010.

Il reflète une augmentation des dépenses liées aux nouveaux programmes (notamment les moteurs LEAP et Silvercrest et les équipements de l'A350) alors que d'autres programmes de R&D approchent de leur terme (A400M et SJ100).

FAIBLE NIVEAU D'ENDETTEMENT

La dette nette s'élève à 997 M€ au 31 décembre 2011, pour une trésorerie nette de 24 M€ au 31 décembre 2010.

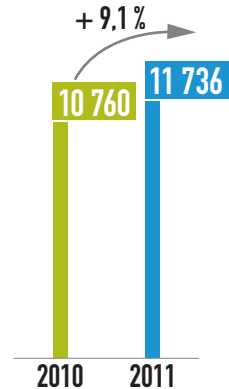
La génération de cash flow libre de 532 M€ découle d'une capacité d'autofinancement de 1 185 M€ et d'une réduction de 62 M€ du besoin en fonds de roulement, en partie consacrées à une augmentation des dépenses de R&D et d'investissement industriel.

Les principales sorties de trésorerie de l'exercice comprennent le paiement d'un dividende de 202 M€ (0,50 € par action) au titre de l'année 2010, le paiement d'un acompte sur dividendes de 102 M€ (0,25 € par action) au titre de l'année 2011, ainsi que les acquisitions (principalement SME pour un montant de 277 M€ et L-1 Identity Solutions pour un montant de 786 M€).

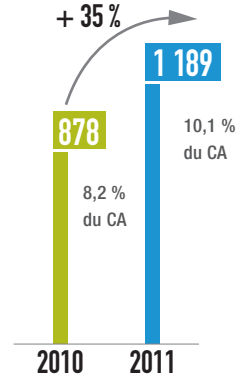
Le produit net de la cession de 6,5 millions d'actions autodétenues a diminué la dette de 180 M€ en 2011.

Safran disposait au 31 décembre 2011 d'une trésorerie d'un montant de 1,4 Md€ ainsi que de facilités de crédit confirmées et non tirées de 2,6 Mds€.

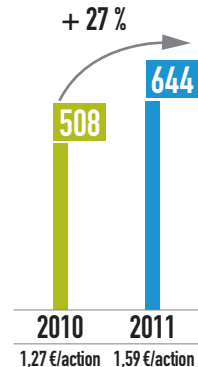
Chiffre d'affaires en données ajustées (en millions d'euros)



Hausse du résultat opérationnel courant en données ajustées (en millions d'euros)



Progression du résultat net par du Groupe en données ajustées (en millions d'euros)



*Source INPI, publication du 22 mars 2011.

PERSPECTIVES

UN AVENIR PROMETTEUR

Malgré la persistance d'un contexte économique perturbé en 2012, Safran prévoit sur l'ensemble de l'exercice :

- une hausse du chiffre d'affaires d'environ 10 % ;
- une augmentation du résultat opérationnel courant de l'ordre de 20 % ;
- un cash flow libre d'environ un tiers du résultat opérationnel courant après prise en compte de l'augmentation prévue des frais de R&D et des dépenses d'investissement.

DIVIDENDES DISTRIBUÉS AUX ACTIONNAIRES

Le paiement d'un dividende de 0,62 € par action sera proposé aux actionnaires lors de la prochaine Assemblée générale du 31 mai 2012. Compte tenu de l'acompte versé en décembre 2011 (0,25 € par action), le solde à payer s'élèverait à 0,37 € par action en 2012 (environ 150 M€). Ce solde serait versé à partir du 8 juin 2012 (la date de détachement du coupon est le 5 juin 2012).

FAITS MARQUANTS

PAR ACTIVITÉ

PROPULSION AÉRONAUTIQUE ET SPATIALE



6 110 M€

Chiffre d'affaires : + 9 %

909 M€ (14,9 % du CA)

Résultat opérationnel courant : + 37 %

- Année exceptionnelle pour CFM en 2011 avec 52 milliards USD de commandes et d'intentions d'achats au prix catalogue (représentant le double du précédent record).
- Un carnet de commandes représentant plus de 9 400 moteurs CFM56 et LEAP (7 années de production).
- Livraison de 1 308 moteurs CFM56 en 2011, soit 57 unités de plus qu'en 2010.
- Acquisition de SNPE Matériaux Énergétiques (SME) permettant à Safran de créer une entité homogène dans la propulsion-fusée à propergol solide.

ÉQUIPEMENTS AÉRONAUTIQUES



3 097 M€

Chiffre d'affaires : + 9,3 %

202 M€ (6,5 % du CA)

Résultat opérationnel courant : + 59 %

- Partenariat avec Honeywell pour développer un système de roulage au sol électrique, « le green taxiing », qui améliorera de 3 à 5 % la consommation de kérosène et l'émission de CO₂.
- Sélection de Safran par le brésilien Embraer pour fournir le système de distribution et l'intégration électrique du KC-390.

DÉFENSE



1 264 M€

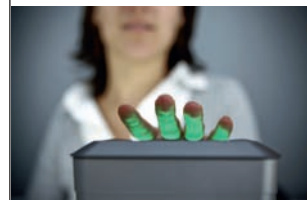
Chiffre d'affaires : + 1,9 %

58 M€ (4,6 % du CA)

Résultat opérationnel courant : + 5,4 %

- Création avec Thales d'une coentreprise (détenue à parts égales) dans laquelle la combinaison des compétences des deux entreprises en optronique élargira l'offre de produits et services. En outre, Safran et Thales ont renforcé leurs liens au sein de leur filiale Sofradir.
- Livraison du système FELIN à 4 régiments de l'armée française.

SÉCURITÉ



1 249 M€

Chiffre d'affaires : + 20 %

139 M€ (11,1 % du CA)

Résultat opérationnel courant : + 8,6 %

- Acquisition de L-1 Identity Solutions (renommé MorphoTrust) renforçant le leadership mondial de Safran en matières de solutions biométriques et d'identité sécurisée.
- Programme indien Adhaar avec un rythme d'enrôlement de près de 1 million de personnes par jour.

CROISSANCE, NOUVEAUX DÉFIS TECHNOLOGIQUES, DÉVELOPPEMENT INTERNATIONAL

EN 2012, SAFRAN LANCE UNE GRANDE CAMPAGNE DE RECRUTEMENT



La demande en moteurs d'avions plus propres et plus économes connaît une forte croissance, les technologies de nouvelle génération pour les grands programmes aéronautiques et spatiaux sont essentielles, les enjeux liés à la gestion de l'identité et à la sécurisation des frontières s'accroissent : tous ces défis font que Safran se positionne, plus que jamais, comme un acteur incontournable de la société de demain.

L'entrée de Safran au CAC 40, la sélection du LEAP par Boeing (en simple source) après COMAC et Airbus, le lancement de l'opération d'identification en Inde, la mise en place progressive des technologies issues des recherches sur l'avion plus électrique... L'année 2011 aura été particulièrement prometteuse pour le Groupe.

Pour continuer à concevoir les technologies de demain et ainsi démultiplier les leviers de notre croissance, nous devons nous appuyer sur les meilleurs talents en France comme à l'international. Au-delà de la politique RH volontariste menée au sein du Groupe pour développer les compétences de nos salariés et les fidéliser, nos futurs succès dépendent également de notre capacité à attirer les meilleurs talents.

Pour 2012, nous avons besoin de recruter 6 000 nouveaux salariés dont la moitié en France. Il nous faut pour cela renforcer notre notoriété et mettre en avant notre attractivité en tant qu'employeur. Nous avons décidé de mettre en place une campagne de recrutement, lancée le 23 février, jour de l'annonce des résultats 2011 du Groupe.

Avec comme signature *Key missions, Key technologies, Key talents*, cette campagne propose aux jeunes talents une vision ambitieuse qui les positionne comme les atouts fondamentaux du Groupe. Porteuse de sens, cette campagne valorise la contribution des personnels Safran à la société, en mettant en lumière les réponses concrètes que ceux-ci apportent à des questions clés de l'environnement, du développement économique et de la sécurité. Elle fera l'objet d'un déploiement multicanal : presse, affichage, web et réseaux sociaux.

UNE CAMPAGNE HORS DE L'ORDINAIRE POUR ACCROÎTRE LA VISIBILITÉ DE SAFRAN

Avec cette campagne, Safran va à la rencontre des candidats sur leurs attentes clés auxquelles le Groupe a des réponses. Ils sont passionnés de haute technologie, nous leur faisons connaître les technologies et savoir-faire Safran, notre premier et meilleur étendard. Ils demandent que leur vie professionnelle ait du sens et de l'utilité vis-à-vis du monde qui les entoure, nous leur démontrons que travailler chez Safran c'est aussi contribuer à apporter des réponses concrètes aux enjeux économiques, sociétaux et environnementaux qui se présentent aujourd'hui. Ils cherchent enfin un état d'esprit, nous leur racontons la fierté et la passion de ceux qui font Safran au quotidien.

La campagne est lancée dans un premier temps en France dès février 2012, mais aura vocation à s'étendre à l'international dans le courant de l'année.

Elle sera présente en presse, dans les principaux quotidiens et hebdomadaires français (Le Monde, le Figaro, 20 minutes, Le Point, etc.), mais également en affichage dans les principales gares. Elle s'accompagnera également d'une forte présence sur le web avec une communication de Safran sur les sites de recrutement (Monster, APEC...) et les sites étudiants (Studyrama...).

Le lancement de cette campagne est l'opportunité pour le Groupe de refondre les contenus de son site de recrutement qui aura désormais un nouveau nom : safran-talents.com. Enfin, c'est aussi l'occasion pour Safran de mettre en place un véritable dispositif relationnel sur les réseaux sociaux, notamment professionnels tels que LinkedIn et Viadeo, mais aussi sur Facebook, carrefour majeur des profils que nous cherchons à recruter.

COMPTE-RENDU

DE VISITES

SNECMA À VERNON (27)

PROPULSION SPATIALE

Le 16 novembre 2011, nous avons eu le plaisir d'accueillir un groupe d'actionnaires pour visiter le site de Snecma à Vernon, spécialisé dans le développement et la production des systèmes propulsifs de la fusée Ariane.

Les actionnaires ont bénéficié d'une visite guidée du hall d'exposition, véritable vitrine du savoir-faire de Safran : tous les différents systèmes propulsifs précurseurs d'Ariane y étaient exposés. Les participants ont découvert le moteur de la fusée-sonde Véronique (qui a permis de mettre au point de nombreuses technologies), le 1^{er} étage de la fusée Diamant A (qui fera de la France en 1965 la troisième puissance spatiale du monde), l'étage Coralie de la fusée Europa...

La visite s'est poursuivie autour des différents systèmes propulsifs d'Ariane. Les actionnaires ont notamment admiré les deux versions successives du moteur cryotechnique Vulcain (propulseur de l'étage principal d'Ariane) dont la dernière version permet aujourd'hui une poussée de 135 tonnes dans le vide (soit 20 % de poussée supplémentaire que la première version). Le moteur cryotechnique HM7B (propulseur de l'étage supérieur d'Ariane), qualifié en 1979 pour le premier vol du lanceur Ariane 5, a bénéficié depuis de plusieurs améliorations (augmentation de la poussée, impulsion spécifique, fiabilité...). Les actionnaires ont également bénéficié d'un aperçu du futur avec



Visite du showroom à Vernon

le prototype du moteur Vinci (en cours de développement) qui sera amené à remplacer le HM7B : réallumable en vol et équipé d'un divergent déployable, le moteur Vinci est destiné à la prochaine amélioration du lanceur d'Ariane 5 à l'horizon 2016-2017.

Le visionnage d'un film tourné lors d'un précédent test effectué sur les bancs d'essais du site de Vernon (116 hectares de forêt) était un autre point fort de cette visite.

La matinée s'est achevée par la visite d'un Atelier d'assemblage des sous-systèmes (Turbopompe, Clapet, Vannes générateurs...)

SNECMA À GENNEVILLIERS (92)

LA FORGE

Les 29 et 30 novembre 2011, nous avons eu le plaisir d'accueillir deux groupes d'actionnaires pour visiter l'usine de Gennevilliers, spécialisée dans la forge, la fonderie et l'usinage de pièces mécaniques.

La matinée a démarré avec la visite de l'unité de forge où sont regroupés deux Centres d'Excellence Industrielle : le CEI des Pièces tournantes (disques et arbres de turbine, tambours...) et le CEI des Aubes de compresseur.

Les pièces tournantes brutes constituent la colonne vertébrale du moteur d'avion. Elles sont donc extrêmement sollicitées en vol. Conçues dans des matériaux à haute résistance (aciers, alliages de nickel ou de titane), leur forgeage requiert une grande expertise : un disque de turbine subit en utilisation une

température supérieure à 600 °C et un effort centrifuge de plusieurs tonnes !

Après le forgeage des pièces tournantes, les actionnaires ont pu suivre tout le processus de fabrication des aubes de soufflantes et de compresseur : forgeage, matrice, usinage et traitement.

Le site de Gennevilliers dispose de moyens uniques : marteau-pilon à contre-frappe de 80 tonnes, laminoirs circulaires de plus de 500 tonnes, presse hydraulique de 4 000 tonnes, plusieurs presses à vis allant jusqu'à 16 000 tonnes de pression...

La visite s'est poursuivie par la fonderie, où sont principalement réalisés des aubes, des distributeurs et des anneaux de turbine. Les aubes de turbine sont fabriquées avec le procédé de fonderie de précision à cire perdue. Ce procédé implique la réalisation d'un modèle en cire, puis d'un dépôt céramique (carapace) autour du modèle, et enfin d'une coulée de l'alliage en fusion sous vide dans cette carapace, préalablement vidée de la cire. La fonderie possède ses propres ateliers de conception et de réalisation d'outillage où sont fabriqués, entre autres, des noyaux céramiques complexes, indispensables à la réalisation des aubes de turbines creuses.

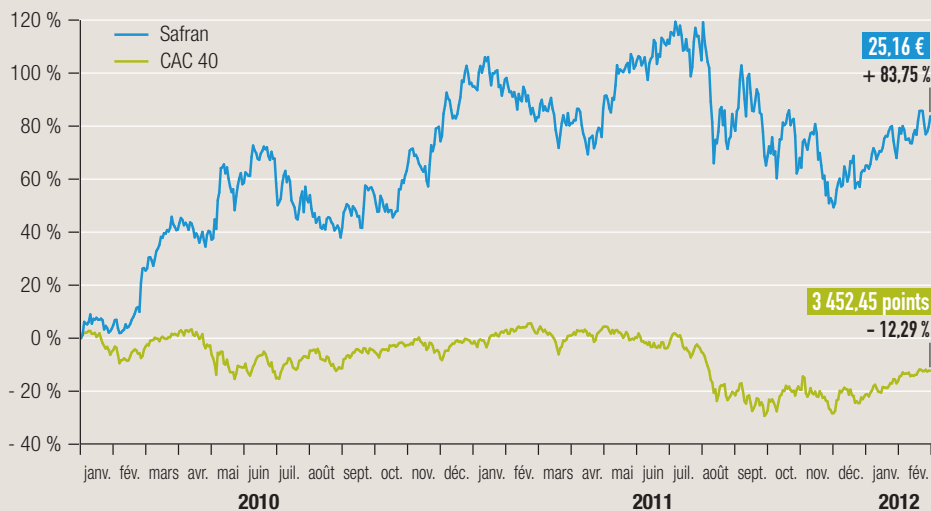
La visite s'est achevée par la visite de l'unité d'usinage où sont usinées les aubes de turbine produites en fonderie. Ce parc machine en évolution dispose de différentes techniques d'usinage : usinage à grande vitesse ou passe profonde, perçage par faisceau laser, assemblage par brasage-diffusion, revêtement...



Forge

DONNÉES BOURSIÈRES

PERFORMANCE DU COURS DE L'ACTION SAFRAN DU 1^{ER} JANVIER 2010 AU 29 FÉVRIER 2012



Capital social : 83 405 917 €
Code ISIN : FR0000073272
Nombre d'actions : 417 029 585

Lieu de cotation : NYSE Euronext Paris
Indice : CAC 40

JOURNÉE INVESTISSEURS

Safran a organisé sa Journée Investisseurs le 13 décembre 2011 à Paris

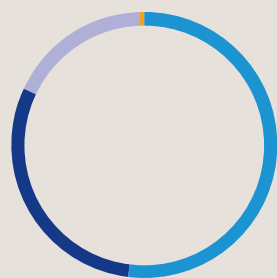
Safran a réuni une centaine d'investisseurs institutionnels et analystes financiers du monde entier à Paris pour sa Journée Investisseurs (Capital Market Day 2011). Dans le cadre de cette journée pédagogique, 15 dirigeants du Groupe ont effectué des présentations articulées autour de 3 thèmes : la co entreprise CFM, la Sécurité, et l'innovation comme moteur de croissance.

Ce rendez-vous a permis aux analystes de mieux comprendre le Groupe et à Safran de présenter sa stratégie.

Cette journée s'est poursuivie, le lendemain, par la visite des sites de Snecma à Villaroche et de Morpho à Issy-les-Moulineaux afin d'illustrer, en pratique, les thèmes de la veille.

Cette Journée Investisseurs a recueilli des retours positifs de la part de l'ensemble des analystes et investisseurs.

RÉPARTITION DE L'ACTIONNARIAT AU 31 JANVIER 2012



52.0% Public 17.4% Salariés
30.2% État français 0.4% Autodétention/Autocontrôle

VOS PROCHAINS RENDEZ-VOUS

AGENDA FINANCIER

26 avril 2012 : chiffre d'affaires du 1^{er} trimestre 2011

ASSEMBLÉE GÉNÉRALE

31 mai 2012 au CNIT de Paris La Défense

PROCHAINES VISITES DE SITES :

18 avril 2012 : visite de Morpho à Issy-les-Moulineaux

16 mai 2012 : visite de Snecma Propulsion Solide à Bordeaux

27 juin 2012 : visite de Sagem à Éragry



NOUS CONTACTER

PAR COURRIER

Safran-Relations actionnaires
2, bd du général Martial-Valin
75724 Paris Cedex 15

PAR TÉLÉPHONE

0800 17 17 17 (numéro vert)
Touche 5 pour joindre un conseiller

SUR INTERNET

www.safran-group.com
Rubrique « Finance »

PAR E-MAIL

actionnaire.individuel@safran.fr