

CHIFFRE D'AFFAIRES DU T3 ET DES 9 PREMIERS MOIS 2022

28 octobre 2022

Olivier ANDRIES

Directeur Général

Pascal BANTEGNIE

Directeur Financier Groupe

Avertissement & avant-propos

DECLARATIONS PROSPECTIVES

Ce document contient des informations et déclarations prospectives relatives à Safran qui ne se fondent pas sur des faits historiques mais sur des anticipations, elles-mêmes issues des estimations et opinions des dirigeants, et impliquent des risques et des incertitudes, connues ou non, qui pourraient aboutir à des résultats, performances ou événements significativement différents de ceux mentionnés dans ces déclarations. Ces déclarations ou informations sont susceptibles de porter sur des objectifs, intentions ou anticipations relatifs à des tendances, synergies, accroissements de valeur, plans, événements, résultats d'opérations ou situations financières futures, ou comprendre d'autres informations relatives à Safran, fondées sur les opinions actuelles des dirigeants, ainsi que sur des hypothèses établies à partir de l'information actuellement à la disposition des dirigeants. Ces déclarations prospectives sont généralement identifiées par les mots « s'attendre à », « croire », « planifier », « anticiper », « pourrait », « prévoir », ou « estimer », ainsi que par d'autres termes similaires. Ces déclarations prospectives sont soumises à de nombreux risques et incertitudes, difficilement prévisibles et généralement en dehors du contrôle de Safran. Les investisseurs et les porteurs de titres devraient dès lors utiliser ces déclarations avec la plus grande précaution. Les facteurs qui pourraient impliquer que les résultats et développements attendus diffèrent significativement de ceux reflétés dans ces déclarations prospectives comprennent, sans que cela soit limitatif : les incertitudes liées notamment à l'environnement économique, financier, concurrentiel, fiscal ou réglementaire ; le risque que les nouvelles entités combinées ne réalisent pas les avantages escomptés, et notamment les synergies et les économies envisagées ; la capacité de Safran à mener à terme ses plans et sa stratégie, et à atteindre ses objectifs ; des résultats, obtenus par Safran, à l'issue de ces plans et de cette stratégie, inférieurs aux anticipations ; les risques décrits dans le Document d'Enregistrement Universel ; le plein impact de la pandémie du COVID-19 ; le plein impact du conflit russo-ukrainien.

La liste de facteurs qui précède n'est pas exhaustive. Les déclarations prospectives ne valent que le jour où elles sont données. Safran décline toute obligation de mettre à jour les informations publiques ou déclarations prospectives dans ce document pour refléter des événements ou circonstances postérieurs à la date du présent document, sauf si cette mise à jour est requise par les lois applicables.

UTILISATION D'INFORMATIONS FINANCIERES NON-GAAP

Ce document contient des informations financières complémentaires non-GAAP. Nous attirons l'attention de nos lecteurs sur le fait que ces indicateurs ne sont ni audités, ni reflétés directement dans les états financiers du Groupe établis selon les normes IFRS et qu'ils ne doivent donc pas être considérés comme des substituts aux indicateurs financiers GAAP. De plus, de tels indicateurs financiers non-GAAP pourraient également ne pas être comparables à d'autres informations de même intitulé, utilisées par d'autres sociétés.

DONNEES AJUSTEES

Les informations contenues dans cette présentation sont en données ajustées⁽¹⁾ (sauf indication contraire). Le compte de résultat consolidé du Groupe est ajusté des incidences :

- de l'allocation du prix d'acquisition réalisée dans le cadre des regroupements d'entreprises. Ce retraitement concerne depuis 2005 les dotations aux amortissements des actifs incorporels liés aux programmes aéronautiques, réévalués lors de la fusion Sagem/Snecma. A compter de la publication des comptes semestriels 2010, le Groupe a décidé de retraiter :
 - les effets des écritures relatives à l'allocation du prix d'acquisition des regroupements d'entreprises, notamment les dotations aux amortissements des actifs incorporels et corporels, reconnus ou réévalués lors de la transaction, avec des durées d'amortissement longues, justifiées par la durée des cycles économiques des activités dans lesquelles opère le Groupe et les effets de revalorisation des stocks, ainsi que
 - le produit de réévaluation d'une participation antérieurement détenue dans une activité en cas d'acquisition par étapes ou d'apport à une co-entreprise ;
- de la valorisation des instruments dérivés de change afin de rétablir la substance économique réelle de la stratégie globale de couverture du risque de change du Groupe :
 - ainsi, le chiffre d'affaires net des achats en devises est valorisé au cours de change effectivement obtenu sur la période, intégrant le coût de mise en œuvre de la stratégie de couverture, et
 - la totalité des variations de juste valeur des instruments dérivés de change afférentes aux flux des périodes futures est neutralisée
- Les variations d'impôts différés résultant de ces éléments sont aussi ajustées.

CROISSANCE ORGANIQUE

- Sur une base organique, la variation du chiffre d'affaires est calculée en excluant les effets de périmètre et les effets de change.

(1) Voir slide 16 pour la réconciliation avec les données consolidées



01.

FAITS MARQUANTS

Faits marquants du T3 2022

REDRESSEMENT DU TRAFIC AÉRIEN

ASK court et moyen-courrier au T3 2022 à 86 % par rapport au T3 2019

Le trafic aérien en Chine reste volatil

MACRO-ENVIRONNEMENT DIFFICILE

Perturbation persistante de la chaîne d'approvisionnement

Hausse de l'inflation

CROISSANCE SOLIDE DU CHIFFRE D'AFFAIRES

+30 % (+18 % organique) porté notamment par les activités de services pour moteurs civils (+36 % en \$)

Livraisons de LEAP : +54 % en séquentiel

PERSPECTIVES 2022 RELEVÉES POUR LE CHIFFRE D'AFFAIRES ET LE CASH-FLOW LIBRE

Reflétant une solide croissance des services et de nouvelles hypothèses de change

ACQUISITION CIBLÉE

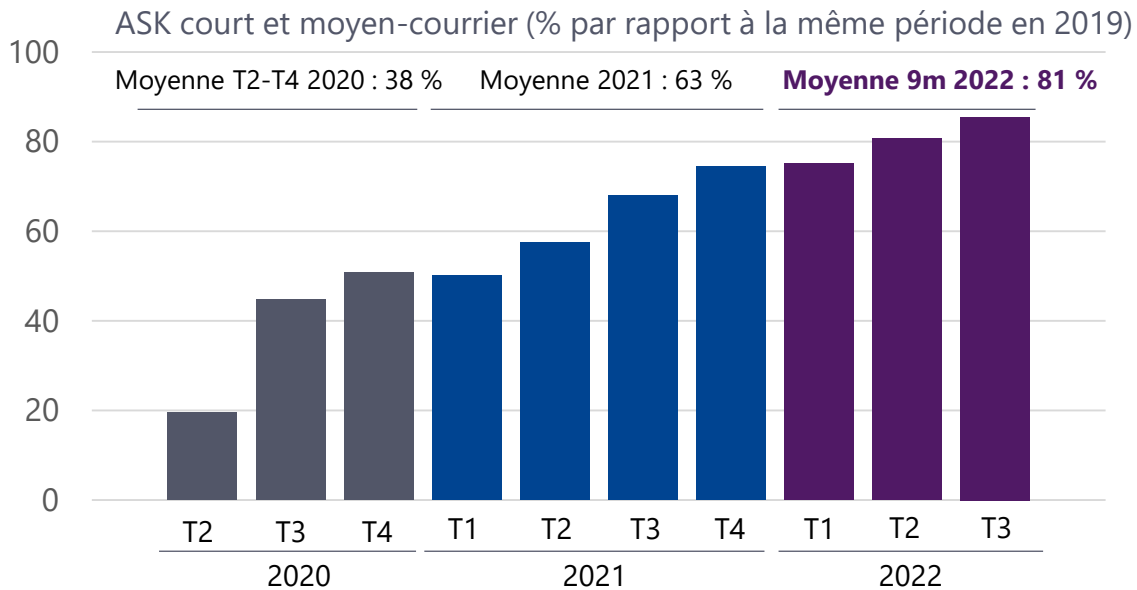
Négociations exclusives avec Thales pour acquérir ses activités de systèmes électriques



Environnement de marché au T3 2022

CAPACITÉ MONDIALE COURT ET MOYEN-COURRIER

- L'amélioration du trafic aérien court et moyen-courrier continue avec une forte saison estivale aux Etats-Unis et en Europe
 - ASK* au T3 2022 : 86 % par rapport au T3 2019
 - Le trafic aérien chinois reste volatil et toujours bien en deçà du niveau de 2019



*ASK: available seat-kilometers (Siège au kilomètre offert)

CYCLES DE VOLS CFM

- A mi-octobre 2022, cycles de vols des moteurs CFM dans le monde à 84 % du niveau de 2019
 - Amérique du Nord, Moyen-Orient et Amérique du Sud supérieurs aux niveaux de 2019
 - Europe à 89 % de 2019
 - Chine à 36 % de 2019, contre ~20 % de 2019 en avril et ~80 % de 2019 atteint cet été
 - APAC hors Chine à 77 % de 2019
- Avions équipés de CFM56 de 2^{ème} génération
 - Les retraits restent faibles (75 au cours des 9 premiers mois)
 - Flotte immobilisée à 11,2 % à la fin du T3 2022 (contre 14,3 % à la fin du T2 2022)

Succès commerciaux au T3 2022

PROPULSION

- **Livraisons de 364 moteurs CFM**
 - 347 moteurs LEAP (en hausse de 121 moteurs par rapport au T2 2022 et au T3 2021)
 - 17 moteurs CFM56 (en baisse de 13 moteurs par rapport au T3 2021)
- **Activités de services pour moteurs civils (en \$)**
 - +43 % durant les 9 premiers mois 2022
 - +53 % au T1, +41 % au T2 et +36 % au T3
- **LEAP-1C : COMAC obtient le certificat de type de l'Administration de l'Aviation Civile de Chine (CAAC) pour son avion C919**
- **Renouvellement du contrat de support pour plus de 900 moteurs Arriel équipant la flotte d'hélicoptères UH-72 Lakota de l'armée de terre américaine (U.S. Army)**

ÉQUIPEMENTS & DÉFENSE

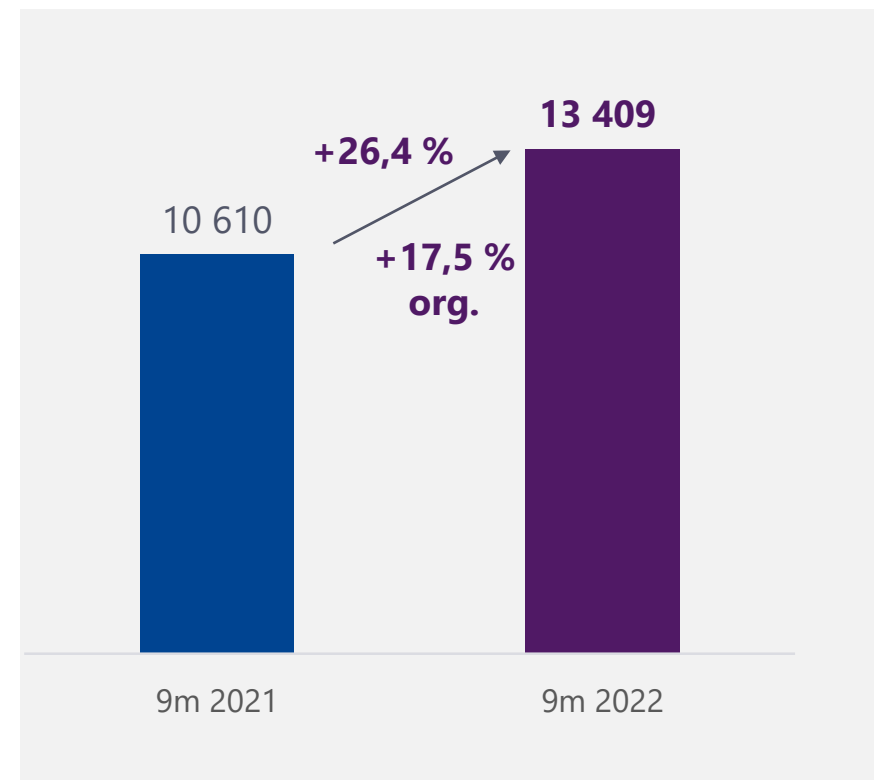
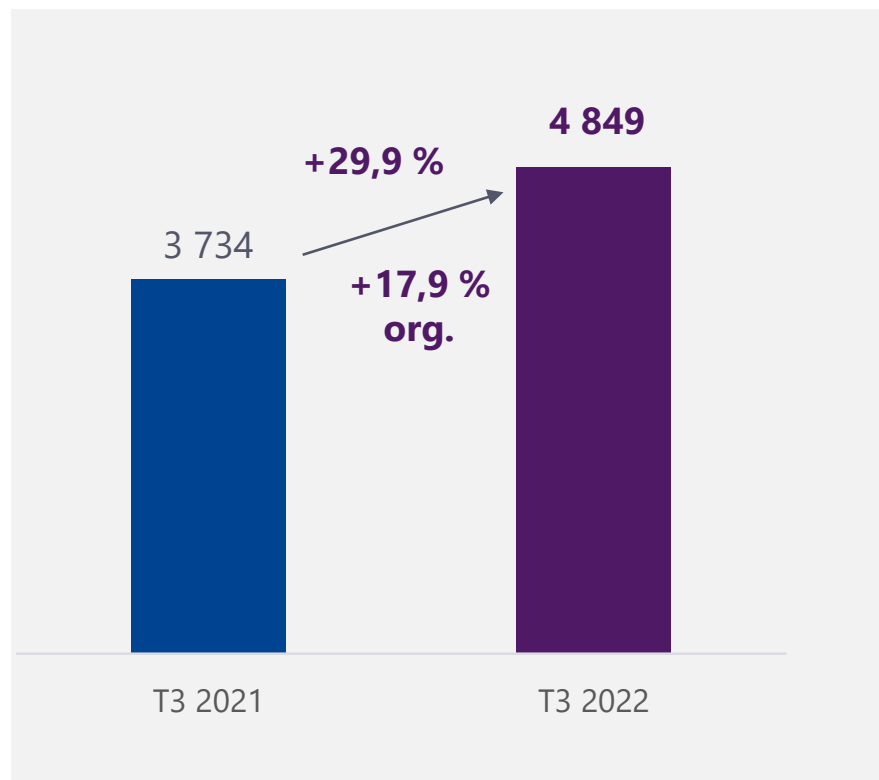
- **Support trains d'atterrissage**
 - Philippine Airlines a sélectionné Safran jusqu'en 2024 pour 8 A330 et jusqu'en 2025 pour 20 A320 et A321
 - Cebu Pacific Air a sélectionné Safran pour 14 A320 pour les 3 prochaines années
- **NacelleLife™**
 - Contrat de service d'une durée de 5 ans avec Cathay Pacific pour les inverseurs de poussée de leurs 51 A330ceo et les nacelles de leurs 32 A321neo équipés de LEAP-1A
 - Contrat de service d'une durée de 3 ans avec Spring Airlines pour les nacelles de leur A320neo équipé du LEAP-1A

INTÉRIEURS

- **Sièges**
 - Sélection par une compagnie aérienne asiatique de sièges classe économie pour 52 737MAX
 - Sélection par une compagnie aérienne européenne de sièges classe économie pour 100 737MAX
 - Signature par une compagnie aérienne du Moyen-Orient d'un contrat de retrofit de sièges classe affaires pour 67 A380

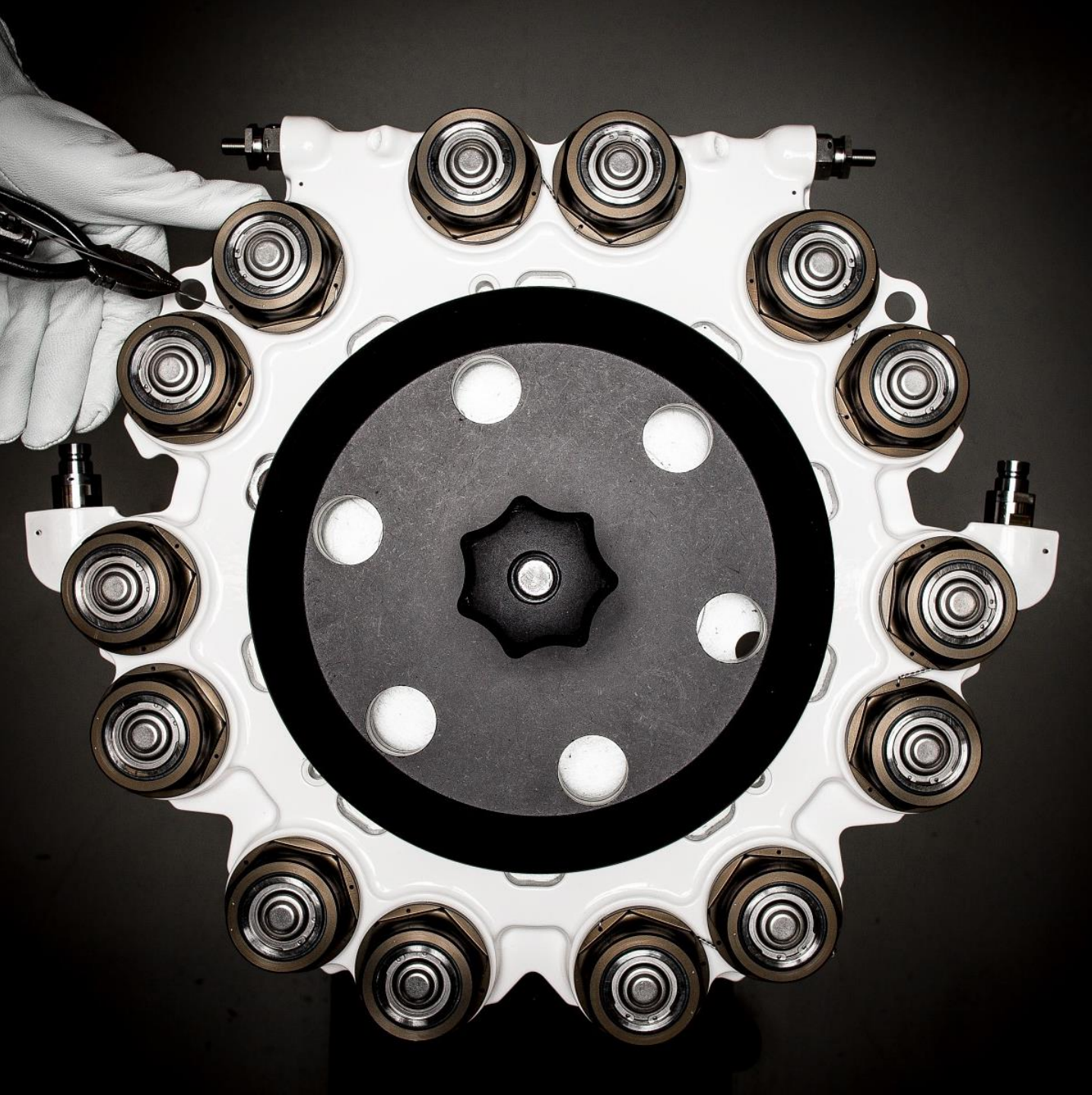
Chiffre d'affaires du T3 2022 et des 9 premiers mois 2022

Chiffre d'affaires ajusté⁽¹⁾ en M€



Forte croissance organique du chiffre d'affaires du T3 2022

⁽¹⁾ Voir slide 16 pour la réconciliation des données consolidées



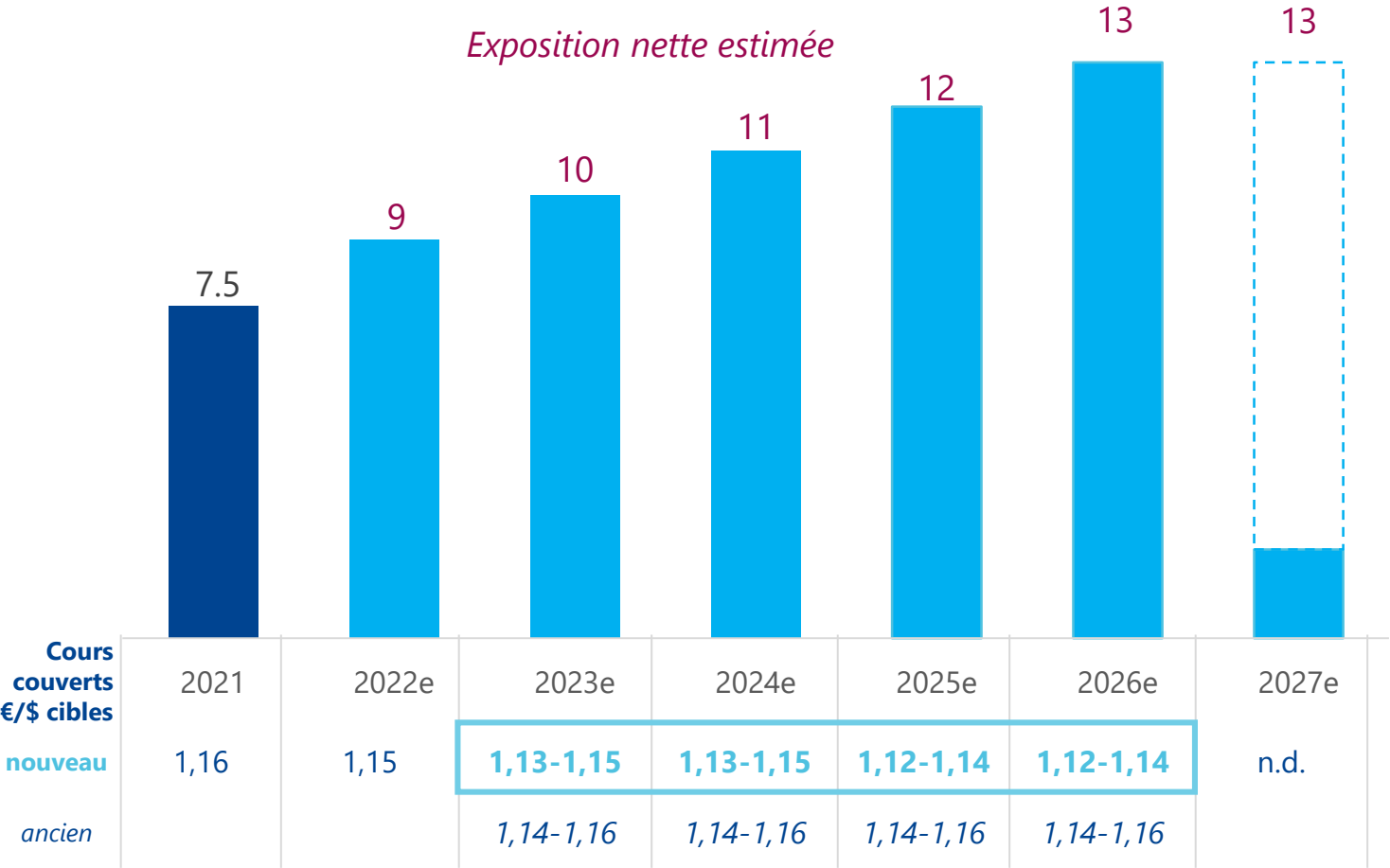
02.

CHIFFRE D'AFFAIRES DU T3 2022

Couverture de change

En Md\$

Exposition nette estimée



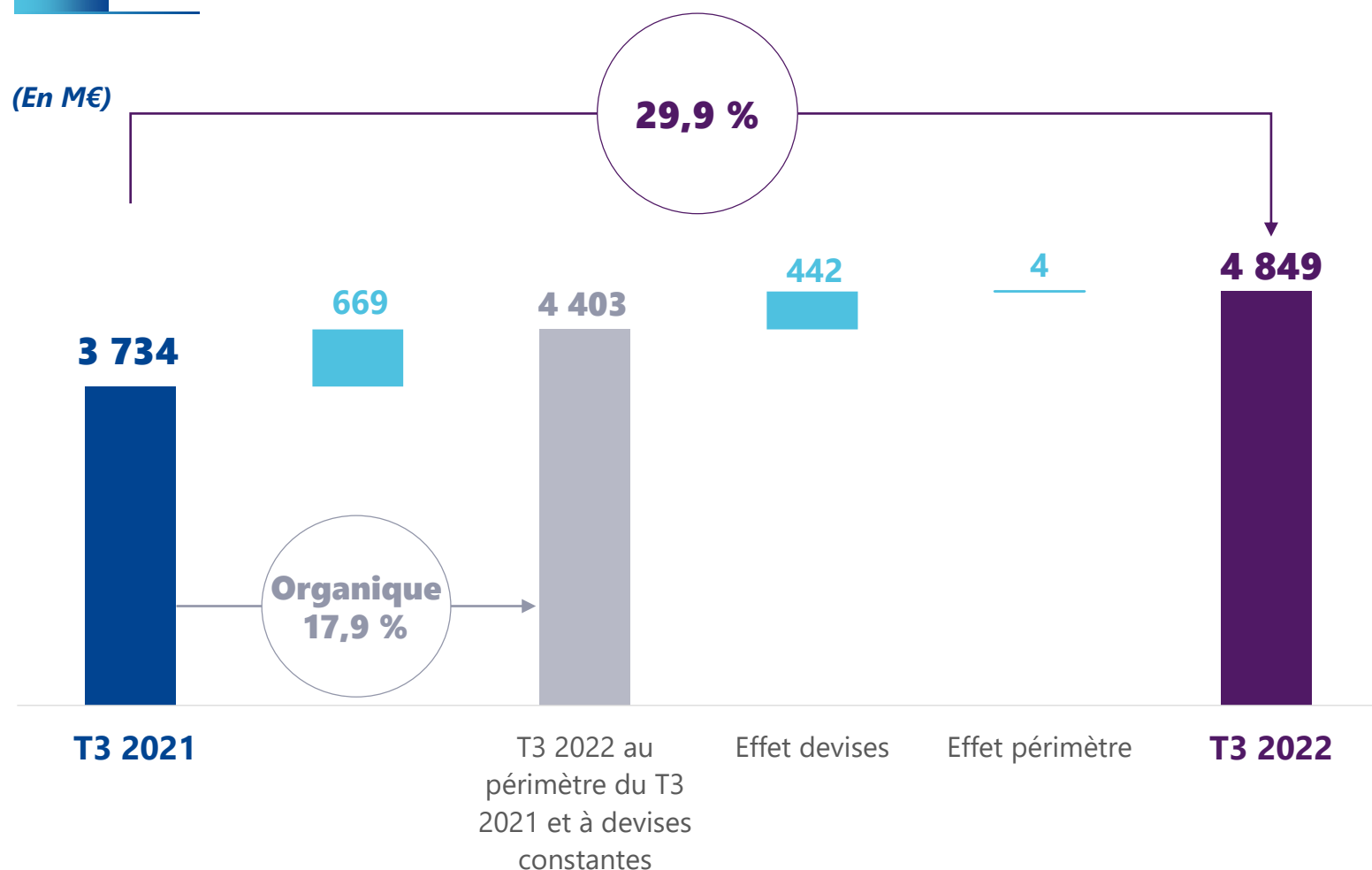
Note: Environ 45 % du chiffre d'affaires de Safran en \$ est naturellement couvert par des coûts en dollars

- Portefeuille de couverture de 50,1 Mds\$ en septembre 2022 (contre 45,1 Mds\$ en juillet 2022)
- Le taux de change €/ \$ est à un plus bas de 20 ans (0,9745 au 30 septembre)
 - Effet de conversion
+/- 1 centime = +/- 90 M€ en chiffre d'affaires (en moyenne)
 - Effet de transaction
+/- 1 centime = +/- 60 M€ en ROC (en moyenne)

€/ \$	T3 2021	T3 2022
Cours spot moyen	1,18 \$	1,01 \$

€/ \$	9m 2021	9m 2022
Cours spot moyen	1,20 \$	1,06 \$

Chiffre d'affaires du T3 2022



■ Organique : +17,9 %

- Forte progression de la première monte (+14 %), notamment pour la Propulsion et Aircraft Interiors
- Forte progression des services (+23 %) pour l'ensemble des divisions

■ Devises : +11,9 %

- Reflétant un USD plus fort par rapport à l'Euro (17 centimes)

■ Périmètre : +0,1 %

- Contribution d'Orolia dans Safran Electronics & Defense à partir de juillet 2022
- Cession par Safran Cabin de SVS Oklahoma (Enviro Systems) en novembre 2021 et par Safran Aerosystems d'Arresting Systems en juin 2022

Chiffre d'affaires du T3 2022 par activité

<i>Données ajustées</i> (En millions d'euros)	T3 2021	T3 2022	Variation	Variation organique
Propulsion aéronautique	1 812	2 503	38,1 %	25,9 %
Équipements & Défense	1 535	1 820	18,6 %	7,3 %
Aircraft Interiors	385	522	35,6 %	22,1 %
Autres	2	4	-	-
Safran	3 734	4 849	29,9 %	17,9 %

Facteurs explicatifs de la croissance organique

■ Propulsion aéronautique

- Activités de services pour moteurs civils portées par une forte hausse de la contribution des pièces de rechange CFM56 et dans une moindre mesure par les pièces de rechange des moteurs de forte puissance et les contrats de services
- Livraisons de LEAP (+121 unités) supérieures à la baisse des livraisons de CFM56
- Livraisons de M88 en baisse de 6 moteurs, partiellement compensées par la hausse des services
- Baisse de la contribution des moteurs d'hélicoptères notamment du fait des services

■ Équipements & Défense

- Services en hausse de +19 % notamment grâce aux rechanges et à la MRO des trains d'atterrissage, aux freins carbone, à Aerosystems et aux nacelles
- Première monte stable en raison des faibles cadences des long-courriers

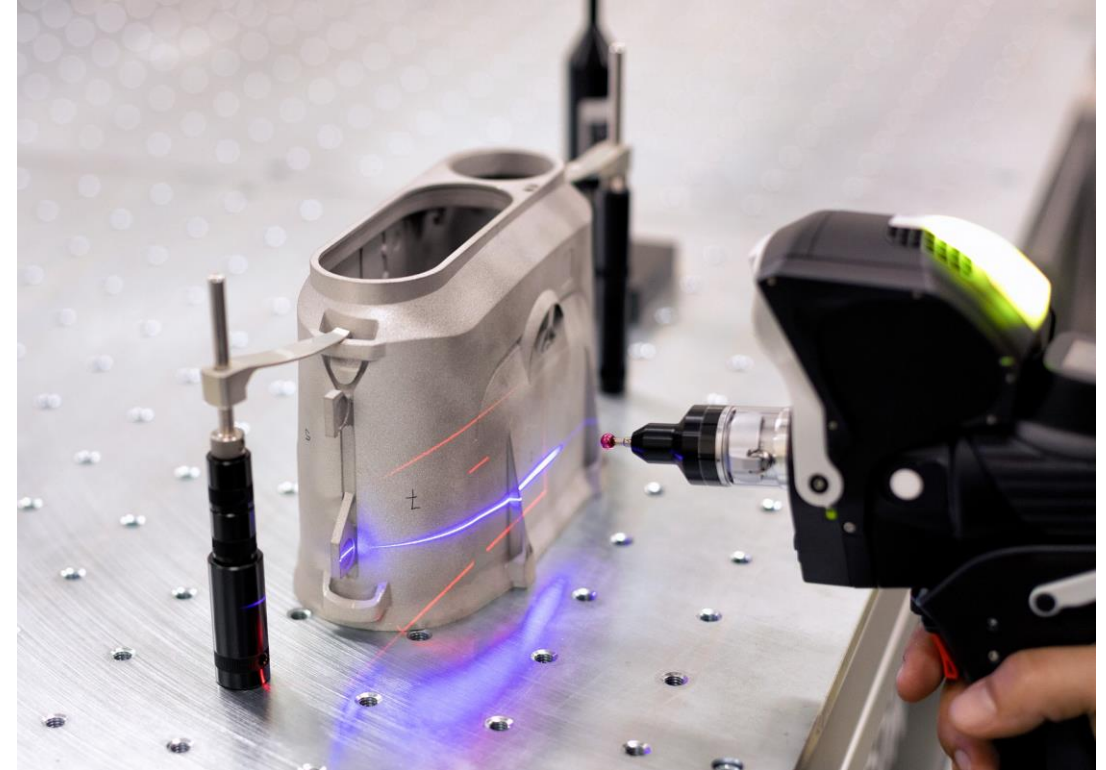
■ Aircraft Interiors

- Cabine : amélioration à la fois des services et de la première monte (toilettes et galleys pour le programme A320)
- Sièges : baisse des volumes de sièges de classe affaires

Opération de gestion de la dette (OCEANE 2027)

- Rachat jusqu'à 9,4 millions d'actions pour couvrir la dilution potentielle des obligations convertibles 2027⁽¹⁾

- Prix de conversion actuel de 107,26 €, avec une dilution potentielle de 2,18 % du capital
- Remboursement à maturité ou par anticipation au gré de Safran à partir de juin 2024 si le prix de l'action dépasse 130 % du prix de conversion (actuellement ~139 €)
- Ces actions seront livrées aux titulaires des OCEANE 2027 en cas d'exercice de leur droit de conversion



- Pour exécution dans les 12 prochains mois

⁽¹⁾ ~9,24 millions d'obligations convertibles à échéance mai 2027 (OCEANE 2027) pour une valeur nominale totale de 1 000 M€ et une valeur nominale unitaire de 108,23 € et un ratio de conversion actuellement fixé à 1,009. Se référer aux Terms and Conditions des OCEANE 2027 disponibles sur le site internet de Safran



03.

EXERCICE 2022: MISE À JOUR

Perspectives 2022

Taux spot €/ \$

1,05

Taux couvert €/ \$

1,15

Chiffre d'affaires ajusté (Md€)

~19,0

**Marge opérationnelle
courante ajustée**

~12,6 %*

i.e. légèrement supérieure à 13 % à un taux spot €/ \$ initial de 1,18

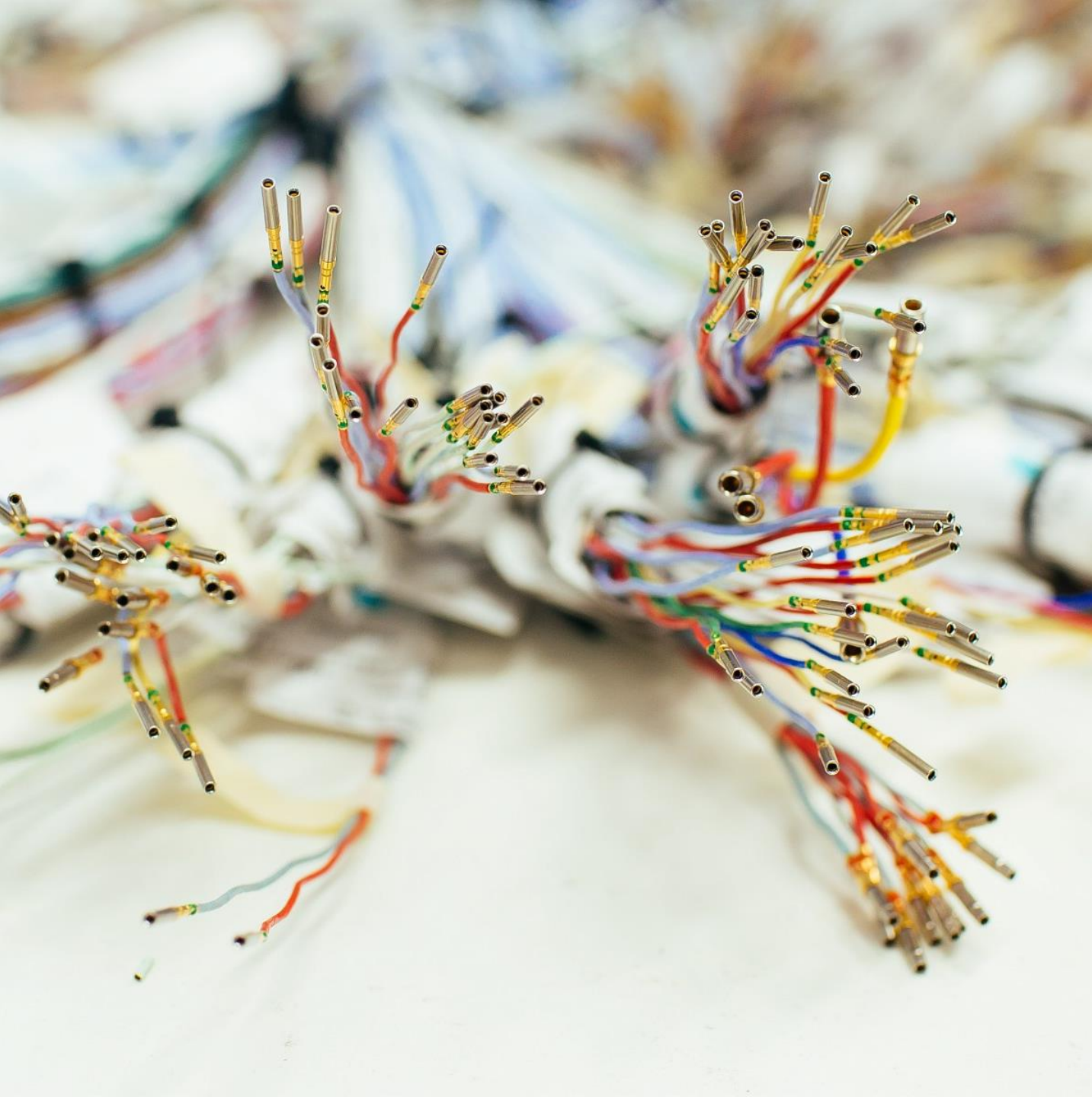
Cash-flow libre (Md€)

>2,4

** Prenant en compte la restitution de 100% de l'intéressement aux salariés français*

- **Toutes les principales hypothèses sous-jacentes sont inchangées, notamment celles liées à une croissance des activités de services pour moteurs civils de 25 à 30 % (en \$)**
- **Les principaux éléments d'attention sont la chaîne d'approvisionnement et l'inflation**

 Mis à jour



INFORMATIONS COMPLÉMENTAIRES

Chiffre d'affaires T3 et 9m 2022 en données consolidées et ajustées

T3 2022 (en millions d'euros)	Chiffre d'affaires consolidé	Couverture de change		Regroupements d'entreprises		Chiffre d'affaires ajusté
		Revalorisation du chiffre d'affaires	Différés des résultats sur couvertures	Amortissements incorporels fusion Sagem-Snecma	Effets des autres regroupements d'entreprises	
Chiffre d'affaires	5 052	(203)	-	-	-	4 849

9m 2022 (en millions d'euros)	Chiffre d'affaires consolidé	Couverture de change		Regroupements d'entreprises		Chiffre d'affaires ajusté
		Revalorisation du chiffre d'affaires	Différés des résultats sur couvertures	Amortissements incorporels fusion Sagem-Snecma	Effets des autres regroupements d'entreprises	
Chiffre d'affaires	13 727	(318)	-	-	-	13 409

Livraisons sur les principaux programmes aéronautiques – T3

Quantités livrées	T3 2021	T3 2022	%
Moteurs LEAP	226	347	54 %
Moteurs CFM56	30	17	-43 %
Moteurs de forte puissance	58	40	-31 %
Turbines d'hélicoptères	110	128	16 %
Moteurs M88	15	9	-40 %

Quantités livrées	T3 2021	T3 2022	%
Trains d'atterrissage 787	5	6	20 %
Trains d'atterrissage A350	8	8	-
Nacelles A330neo	6	10	67 %
Nacelles A320neo	142	153	8 %
Petites nacelles (affaires & régional)	95	113	19 %
Toilettes A350	59	53	-10 %
Sièges classe affaires	490	377	-23 %
Toboggans d'évacuation A320	1 083	1 335	23 %
Cœur électrique 787	20	31	55 %

Livraisons sur les principaux programmes aéronautiques – 9m

Quantités livrées	9m 2021	9m 2022	%
Moteurs LEAP	625	812	30 %
Moteurs CFM56	79	44	-44 %
Moteurs de forte puissance	196	131	-33 %
Turbines d'hélicoptères	394	355	-10 %
Moteurs M88	46	29	-37 %

Quantités livrées	9m 2021	9m 2022	%
Trains d'atterrissage 787	30	7	-77 %
Trains d'atterrissage A350	28	31	11 %
Nacelles A330neo	12	38	217 %
Nacelles A320neo	406	437	8 %
Petites nacelles (affaires & régional)	282	383	36 %
Toilettes A350	195	241	24 %
Sièges classe affaires	1 177	1 195	2 %
Toboggans d'évacuation A320	2 791	3 415	22 %
Cœur électrique 787	154	60	-61 %

Répartition du chiffre d'affaires : Première monte / Services – T3

Chiffre d'affaires Données ajustées <i>(en millions d'euro)</i>	T3 2021		T3 2022	
	Première monte	Services	Première monte	Services
Propulsion aéronautique <i>% du chiffre d'affaires</i>	682 37,6 %	1 130 62,4 %	944 37,7 %	1 559 62,3 %
Équipements & Défense <i>% du chiffre d'affaires</i>	985 64,2 %	550 35,8 %	1 115 61,3 %	705 38,7 %
Aircraft Interiors <i>% du chiffre d'affaires</i>	272⁽¹⁾ 70,6 %	113 29,4 %	363⁽¹⁾ 69,5 %	159 30,5 %

⁽¹⁾ Les activités de réaménagement (Retrofit) sont incluses dans la première monte

Répartition du chiffre d'affaires : Première monte / Services – 9m

Chiffre d'affaires Données ajustées (en millions d'euro)	9m 2021		9m 2022	
	Première monte	Services	Première monte	Services
Propulsion aéronautique % du chiffre d'affaires	1 977 39,1 %	3 084 60,9 %	2 451 36,7 %	4 228 63,3 %
Équipements & Défense % du chiffre d'affaires	2 965 65,8 %	1 542 34,2 %	3 289 61,8 %	2 037 38,2 %
Aircraft Interiors % du chiffre d'affaires	742⁽¹⁾ 72,0 %	289 28,0 %	976⁽¹⁾ 70,1 %	416 29,9 %

⁽¹⁾ Les activités de réaménagement (Retrofit) sont incluses dans la première monte

Définitions

ACTIVITES DE SERVICES POUR LES MOTEURS CIVILS (EXPRIMEES EN \$)

- Cet indicateur de performance non audité comprend le chiffre d'affaires des pièces de rechange et des contrats de prestations de service (maintenance, réparation et révision) pour l'ensemble des moteurs civils de Safran Aircraft Engines et de ses filiales uniquement, et reflète les performances du Groupe dans les activités de services pour moteurs civils.

**POWERED
BY TRUST**
